

KVV Joepie algemene afspraken:

(deze afspraken worden hieronder verder toegelicht, om een volledig beeld te krijgen van Joepie 2020 is het belangrijk dat u het héle draaiboek doorleest.)

1. Helaas kunnen wij dit jaar geen ouders, opa's & oma's en ander bezoek toelaten op het Joepieterrein. Kinderen komen zo veel mogelijk zelfstandig naar het terrein. Als dat niet kan worden ze gebracht door één volwassene. Deze mag niet op het Joepieterrein komen en zet zijn/haar kind(eren) bij de ingang van het terrein af. Voor het afzetten hanteren we een kiss-and-ride route, zie verdere uitwerking in dit draaiboek. Wij verzoeken ouders en kinderen zoveel mogelijk met de fiets of te voet te komen, dit in verband met de veiligheid en de doorstroom.
2. We hanteren ruime breng- en ophaaltijden. We laten de kinderen op alfabet (per gezin) brengen en ophalen op vaste aangegeven tijden. Dit om de toestroom van ouders te beperken tot een minimum.
3. Om te kunnen zorgen voor voldoende spreiding is maar steeds de helft van het totale aantal kinderen per dag op het Joepieterrein aanwezig. Almede ook de helft van het totale aantal leiding.
4. De indeling van het terrein wordt verruimd. We zullen bij de opstelling en indeling van de velden het terrein zo veel mogelijk benutten om de spreiding van de groepen en leiding te kunnen garanderen.
5. Kinderen mogen alleen deelnemen aan KVV Joepie als ze geen symptomen of klachten van het coronavirus hebben.
6. Groepjes worden van te voren gemaakt door de organisatie van KVV Joepie. Voor kinderen en ouders is tijdig duidelijk bij welke kinderen ze in het groepje komen en bij welke leiding zij zich de eerste dag kunnen melden.
7. Zowel jeugdleiding als ouderleiding wordt van te voren ingedeeld bij een groepje. Voor ouders is tijdig duidelijk op welke dag ze leiding zijn en dus verwacht worden op het Joepieterrein.
8. Er is geen 1,5 meter norm tussen kinderen onderling. Tussen leiding wel en tussen leiding en kinderen zo veel als mogelijk. Dit houdt o.a. in dat de leiding niet meer vrijblijvend koffie/thee kan komen drinken, maar dat dit op gezette tijden omgeroepen zal worden en de leiding zich aan deze tijden zal dienen te houden. .
9. Het sanitair op het Joepieterrein wordt elke dag meermaals schoongemaakt. Er vindt, in ieder geval 4 keer per dag, een grondige reiniging plaats. Indien nodig wordt dit herhaald.
10. Er komen voldoende toiletvoorzieningen. Er wordt gezorgd voor een toiletwagen voor de kinderen en een aparte toiletwagen voor de leiding.
11. Er komen desinfectiepompjes te hangen bij de ingang. Verder wordt er gezorgd voor voldoende zeep bij de wasbakken. We hanteren in ieder geval dat de kinderen hun handen wassen als ze aankomen op het Joepieterrein, als ze terugkomen van een activiteit op locatie, voor de lunch, na wc-gebruik en bij vertrek.
12. Er wordt zoals elk jaar gezorgd voor ranja door Joepie. Dit zal op gezette tijden worden uitgedeeld aan de groepen. Alle kinderen nemen hun eigen beker om uit te drinken mee, deze mag niet gedeeld worden. Ook nemen de kinderen hun eigen lunch mee.
13. We zullen extra maatregelen treffen en materialen aanschaffen zodat we op een veilige manier eerste hulp kunnen blijven verlenen aan kinderen en leiding.
14. We zullen dit jaar een aangepast programma draaien, waarbij we rekening houden met de inhoud van activiteiten/spellen en de locaties waar deze spellen en activiteiten gehouden gaan worden.
15. We zullen alle regels van te voren duidelijk naar ouders, kinderen en leiding communiceren en ook zichtbaar maken op het terrein gedurende de Joepieweek.

1. Kiss-and-ride route

Het uitgangspunt is om de kinderen zoveel mogelijk alleen naar het Joepieterrein te laten komen. We begrijpen dat dit voor de jongste kinderen niet haalbaar is. Omdat we willen voorkomen dat er een opeenhoping van ouders en kinderen ontstaat hanteren we een kiss-and-ride route om de kinderen af te laten zetten bij het Joepieterrein.

Het verzoek aan alle kinderen en ouders om zoveel mogelijk te voet of met de fiets te komen. Kom alleen met de auto wanneer dit echt niet anders kan.

Tijdens de breng- en ophaalmomenten creëren we een éénrichtingsverkeer route.

- U komt te voet of met de fiets naar het Joepiepedje via de Donckstraat of de Molenberg (auto's indien nodig parkeren op de Molenveldweg).
- U mag als ouder meelopen tot aan de poort bij het Joepieterrein. Daar staan personen van de organisatie om de kinderen op te vangen.
- U neemt voor de poort afscheid van uw kind, u kunt niet mee het Joepieterrein op.
- U vervolgt het Joepiepedje door rechtsaf te slaan richting het Linderspedje óf u loopt rechtdoor waar gelegenheid is om terug te gaan naar de Molenveldweg (u mag niet omkeren en dezelfde route teruglopen).

Het ophalen van de kinderen gebeurt op dezelfde plek als waar u uw kind die dag hebt afgezet. Naast de organisatie zal er nu ook één leiding van elk groepje aanwezig zijn om te controleren dat alle kinderen zijn opgehaald.

Kinderen die zelf naar huis toe mogen, kunnen op eigen gelegenheid vertrekken. Ook zij hanteren dezelfde route en mogen dus enkel het Joepiepedje verlaten rechtsaf via het Linderspedje of rechtdoor waar gelegenheid is om terug te gaan naar de Molenveldweg.

2. Breng- en ophaaltijden

Om de toestroom van ouders en kinderen te reguleren hanteren we ruime breng- en ophaaltijden. We delen de kinderen in op achternaam zodat de kinderen uit één gezin gelijktijdig gebracht of gehaald kunnen worden. Alle kinderen krijgen de eerste dag dat ze afgezet worden op het Joepieterrein een gekleurd bandje om, voorzien van hun groepsnummer. De kleur van het bandje komt overeen met het tijdvak waarin de kinderen thuishoren (alle kinderen met de achternaam A t/m I krijgen bijv. een bandje met de kleur 'geel', alle kinderen met de achternaam K t/m Q krijgen bijv. een bandje met de kleur 'rood', etc.). Zo heeft de organisatie en leiding overzicht welke kinderen wanneer gebracht en opgehaald worden.

Let op: aangepast programma / tijden door warme weer. Zie ook laatste mail.

Groep 1 t/m 4	Brengen	Ophalen
Achternaam A t/m I	09.00 - 09.10 uur ma/di/wo	13.30 - 13.40 uur ma/di/wo
	09.30 - 09.40 uur do/vrij	14:30 - 14:40 uur do
		12.30 - 12.40 uur vrij
Achternaam K t/m Q	09.10 - 09.20 uur ma/di/wo	13.40 - 13.50 uur ma/di/wo
	09.40 - 09.50 uur do/vrij	14.40 - 14.50 uur do
		12.40 - 12.50 uur vrij
Achternaam R t/m Z	09.20 - 09.30 uur ma/di/wo	13.50 - 14.00 uur ma/di/wo
	09.50 - 10.00 uur do/vrij	14.50 - 15.00 uur do
		12.50 - 13.00 uur vrij

Groep 5 t/m 8*	Brengen	Ophalen
Achternaam A t/m I	15.30 - 15.40 uur	20.00 - 20.10 uur
	(vrijdag 13.30 - 13.40 uur)	(vrijdag: 16.00 - 16.10 uur)

Achternaam K t/m Q	15.40 - 15.50 uur (vrijdag 13.40 - 13.50 uur)	20.10 - 20.20 uur (vrijdag: 16.10 - 16.20 uur)
Achternaam R t/m Z	15.50 - 16.00 uur (vrijdag 13.50 - 14.00 uur)	20.20 - 20.30 uur (vrijdag: 16.20 - 16.30 uur)

* Op dinsdag- en donderdagavond is er voor deze groepen een avondprogramma. De ophaaltijden zijn dan als volgt:

	Dinsdagavond groep 5/6	Donderdagavond groep 7/8
Achternaam A t/m I	22.00 - 22.05 uur	23.00 - 23.05 uur
Achternaam K t/m Q	22.05 - 22.10 uur	23.05 - 23.10 uur
Achternaam R t/m Z	22.10 - 22.15 uur	23.10 - 23.15 uur

Verder adviseren we ouders, en de leiding tussentijds, om de kinderen in te smeren, voldoende te laten drinken (er wordt altijd onbeperkt ranja uitgedeeld) en te zorgen dat ze een petje dragen (deze zijn vorig jaar door Joepie verstrekt).

3. Tijdsindeling

Om te kunnen zorgen voor een betere spreiding tussen kinderen en leiding hebben we ervoor gekozen om de groepen te splitsen en op aparte tijden te laten deelnemen aan KVV Joepie. Dit geeft ons ruimte om de afspraken en maatregelen rondom corona zo goed mogelijk te hanteren omdat dan steeds maar de helft van de kinderen aanwezig is.

Naast corona houden we ook rekening met de hittegolf. Dit betekent dat we maandag, dinsdag en woensdag voor de groepen 1/2 en 3/4 aangepaste tijden gaan hanteren en later in de week bekijken of dit voor donderdag of vrijdag ook noodzakelijk is. Als daar nog aanpassingen op komen zullen we dit ook weer via de mail communiceren.

Aanpassing programma:

- Op het joepie terrein zijn we voor extra schaduwplekken aan het zorgen. We hebben grote opleggers neergezet waardoor er extra schaduwplekken aanwezig zullen zijn
- We gaan op het terrein zorgen voor zeer veel verkoeling en waterpret
- Enkele activiteiten zullen verplaatst worden naar locaties waar voldoende schaduw aanwezig is

Aanpassing tijden:

	Groep 1/2	Groep 3/4	Groep 5/6	Groep 7/8
maandag	09:30 - 13:30 (aangepast)	09:30 - 13:30 (aangepast)	15:30 - 20:00	15:30 - 20:00
dinsdag	09:30 - 13:30 (aangepast)	09:30 - 13:30 (aangepast)	15:30 - 22:00	15:30 - 20:00
woensdag	09:30 - 13:30 (aangepast)	09:30 - 13:30 (aangepast)	15:30 - 20:00	15:30 - 20:00
donderdag	10:00 - 14:30	10:00 - 14:30	15:30 - 20:00	15:30 - 23:00
vrijdag	10:00 - 12:30	10:00 - 12:30	13:30 - 16:00	13:30 - 16:00

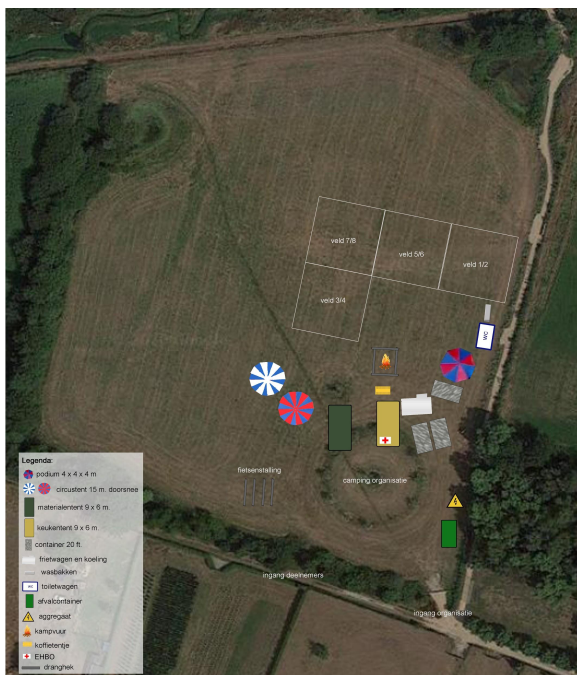
Zie ook laatste mail.

4. Indeling terrein

Om zoveel mogelijk te kunnen voldoen aan de 1,5 meter norm, zullen we het terrein ruimer indelen zodat leiding en kinderen van verschillende groepen elkaar zo min mogelijk tegen komen en op voldoende afstand van elkaar kunnen blijven.

We hanteren hierbij de volgende afspraken:

- De velden worden groter uitgezet, zodat de groepjes verder uit elkaar kunnen zitten (op voldoende afstand).
- De velden van de groepen 1 t/m 4 en de groepen 5 t/m 8 worden schuin tegenover elkaar gezet, zodat de kinderen die binnen hetzelfde tijdvak op het terrein zijn, niet te dicht bij elkaar in de buurt zijn.
- Het huidige podium wordt vervangen door een breder podium in de vorm van 2 grote opleggers. Het wordt als centrale plek in het midden van de vier velden neergezet. Zo kunnen de kinderen van alle kanten het podium bekijken en zorgen we voor voldoende spreiding rondom het podium bij de opening en afsluiting.
- Er wordt een extra toiletwagen en wasbakken geplaatst op het terrein. Er is één toiletwagen en wasbakken voor de kinderen en een aparte toiletwagen en wasbakken voor de leiding.
- Omdat de hutjes dit jaar niet zo groot gebouwd kunnen gaan worden, plaatsen we op elk vak een grote oplegger die kan dienen als schuilplaats (mocht dit nodig zijn). Daarnaast hebben we nog 2 circustenten die verspreid op het terrein gezet gaan worden, die kunnen dienen als schuilplek.
- De keukentent en frietwagen worden dwars voor de velden geplaatst. Op deze manier kunnen we gaan werken met 2 uitgiftepunten, van beide kanten, om zo de toestroom te kunnen reguleren tijdens het halen van ranja of friet.
- Het stukje terrein voor de organisatie wordt afgezet met bouwhekken met zeil. In plaats van een campingplek voor de organisatie worden hier nu voldoende tafels en zitgelegenheden neergezet zodat de organisatie op voldoende afstand van elkaar kan blijven.



huidige terreinindeling



nieuwe terreinindeling

5. Zieke kinderen:

Kinderen mogen aan KVV Joepie deelnemen als er geen sprake is van symptomen van het coronavirus. Zelfs met milde symptomen, zoals een verkoudheid, moeten ze thuisblijven. Als één of meerdere gezinsleden klachten heeft die gerelateerd kunnen worden aan het coronavirus dan mogen de kinderen niet naar KVV Joepie komen.

Signaleert een leiding of iemand van de organisatie dat een kind gerelateerde klachten heeft dan treedt de leiding meteen in overleg met het bestuur van KVV Joepie. Ouders worden gebeld en verzocht het kind op te halen.

6. Groepsindeling

Normaal gesproken wordt op maandagochtend de verdeling van de groepen gemaakt. Omdat er geen ouders mogen komen op het Joepieterrein moet deze verdeling al van te voren bekend zijn zodat ouders tijdig weten bij wie hun kind in het groepje komt en door welke leiding hij/zij elke ochtend wordt opgevangen.

Bij het opgaveformulier kan elk kind drie voorkeuren doorgeven bij wie hij/zij in het groepje wilt. We zullen bij de verdeling rekening houden met de school en de groep waarin het kind zit, daarnaast zullen we er zorg voor dragen dat elk kind in ieder geval bij één kind van zijn/haar voorkeur in het groepje geplaatst wordt.

We zullen als organisatie ons uiterste best doen om elk kind in het groepje naar zijn/haar voorkeur te plaatsen. U kunt u voorstellen dat dit een enorme puzzel zal gaan worden, zeker omdat we de groepen in deze tijd echt niet te groot willen maken. We vragen dan ook om uw begrip wanneer er niet helemaal aan de wensen voldaan kan worden.

7. Leiding

De jeugdleiding en ouderleiding wordt ook van te voren verdeeld over de groepjes.

Jeugdleiding

Voor jeugdleiding geldt dat zij zich, net als andere jaren, opgeven met een voorkeur voor een leeftijdsgroep. Hier wordt indien mogelijk rekening mee gehouden. Ook mogen zij aangeven met wie ze samen leiding willen worden. We hanteren dit jaar, strikter dan andere jaren, het maximum van 2 leiding per groepje. Dit in verband met de 1,5 meter maatregel waar jeugdleiding zich aan dient te houden.

Ouderleiding (groepen 1 t/m 4)

Voor ouderleiding geldt dat zij bij de opgave van hun kind een voorkeur van minimaal 2 (liefst meerdere) dagen aangeven dat ze beschikbaar zijn als leiding. De organisatie zal de ouderleiding verdelen over de week zodat er per groepje elke dag voldoende leiding aanwezig is. Hierbij hanteren we, strikter dan andere jaren, het minimum van 1 en maximum van 2 ouders per groepje.

8. 1,5 meter maatregel

Kinderen t/m 12 jaar hoeven geen 1,5 meter afstand van elkaar te houden.

Leiding en organisatie houden zich wel aan de 1,5 meter afstandsregel. Hier zullen wij als organisatie ook op handhaven.

Tussen leiding en kinderen wordt zoveel als mogelijk afstand gehouden. Dit zal bij de jongere groepen moeilijker gaan dan bij de oudere groepen. Maar dient wel altijd als uitgangspunt te worden gehouden.

Leiding is gewend om bij het koffietentje te pauzeren en koffie/thee te komen drinken. Dit zullen we blijven aanbieden, maar om te kunnen voldoen aan de 1,5 meter regel zullen wij op gezette tijden omroepen, wanneer de leiding van een groepje koffie/thee mag komen drinken. Daarnaast zullen we geen zitgelegenheden aanbieden zodat de kans op samenscholing beperkt wordt.

Ook het ophalen en terugbrengen van de ranjakannen gebeurt volgens gezette tijden. Waar dit normaal gesproken allemaal vrijblijvend is, zal de leiding nu de instructies van de organisatie hierin dienen te volgen.

9. Sanitair

Op het Joepieterrein wordt extra sanitair geplaatst om te voldoen aan de hygiënemaatregelen. Er vinden daarnaast ook extra schoonmaakrondes plaats. Dit houdt in dat we in ieder geval schoonmaken:

- na de lunch
- om 14.30 uur, nadat de groepen 1 t/m 4 het terrein hebben verlaten
- na het avondeten
- om 20.00 uur, nadat de groepen 5 t/m 8 het terrein hebben verlaten.

Indien nodig wordt dit tussentijds herhaald.

10. Extra toiletwagen

Omdat de maatregelen voor kinderen anders zijn dan voor de leiding, plaatsen we een extra toiletwagen voor de leiding. Deze toiletwagen is enkel toegankelijk voor de leiding.

11. Handen wassen

Er zullen, naast een extra toiletwagen, ook extra wasbakken geplaatst worden.

Bij de wasbakken zal voldoende handzeep beschikbaar worden gesteld. Handen wassen is een zeer effectieve maatregel om de verspreiding van het coronavirus tegen te gaan. Het handen wassen gebeurt met zeep voor ten minste 20 seconden.

We hanteren in ieder geval dat iedereen hun handen wast:

- als ze aankomen op het Joepieterrein
- als ze terugkomen van een activiteit op locatie
- voor de lunch/avondeten
- na wc-gebruik
- als ze naar huis gaan

Op de gezamenlijke momenten zullen we dit reguleren door de groepen om te roepen, zodat niet alle groepen tegelijk naar de wasbakken gaan. Bij aankomst en vertrek maken we gebruik van desinfectiepompjes om de handen te wassen.

12. Ranja en lunch

Zoals elk jaar zullen we ook dit jaar onbeperkt ranja verstrekken. De ranjakannen worden bij aankomst op een omgeroepen tijd uitgedeeld aan de groepen. Dit om te voorkomen dat leiding zich gaat ophopen bij het ophalen van de ranja.

De ranjakannen zullen voordat ze gevuld worden en aan het einde van elke dag grondig worden schoongemaakt.

Kinderen nemen zoals gewoonlijk hun eigen drinkbeker en lunchpakket mee naar het joepieterrein. Drinkbekers mogen niet gedeeld worden, dit om verspreiding van het coronavirus tegen te gaan. Voor de kinderen van de groepen 5 t/m 8 geldt dat zij 's avonds hun lunchpakketje op eten. Er wordt door de organisatie voor avondeten gezorgd op de dag dat er een avondprogramma is (voor groep 5/6 op dinsdag, voor groep 7/8 op donderdag). Borden/bekers/bestek van kinderen worden niet afgewassen op het joepieterrein, maar gaan ongewassen in de tas mee terug naar huis.

13. EHBO

Om op een veilige manier hulp te kunnen blijven verlenen hanteren we de volgende extra maatregelen:

- De EHBO-post en alle losse EHBO-tassen worden voorzien van een desinfectie pompje. Alvorens eerste hulp wordt verleend dienen altijd eerst de handen van de hulpverlener (en indien nodig het slachtoffer) te worden gedesinfecteerd.
- De EHBO-post en alle losse EHBO-tassen worden voorzien van mondkapjes en handschoenen. Mondkapjes en handschoenen worden altijd ingezet bij eerste hulp aan personen boven de 12 jaar. Bij kinderen is dit niet verplicht, de hulpverlener mag hierin zelf de keuze maken of hij deze gebruikt.
- De EHBO-post en alle losse EHBO-tassen worden voorzien van alcohol om de spullen die gebruikt zijn te ontsmetten. De spullen die gebruikt zijn bij de hulpverlening worden eerst ontsmet voor ze weer terug worden gedaan in de EHBO-tas.
- We zullen een lijst maken welke BHV'er wanneer aanwezig is op het Joepieterrein. Dit om te voorkomen dat er onnodige veel hulpverleners tegelijkertijd aanwezig zijn.

14. Aangepast programma

De activiteiten worden dit jaar, indien nodig, aangepast zodat deze altijd op een veilige en verantwoorde manier kunnen plaatsvinden. U moet hierbij denken aan bijv. spellen waarbij de kinderen zo min mogelijk met elkaar, en zeker ook met de leiding, in contact komen.

Daarnaast kijken we heel goed naar de locaties waar we de activiteiten uitvoeren. Hierbij houden we o.a. rekening met de grootte van de locaties, zodat er voldoende afstand gehouden kan worden tussen groepjes onderling.

We zullen er in het programma ook voor zorgen dat we veel van het Joepieterrein afgaan. Zo kunnen we de momenten, dat er een boel kinderen en leiding tegelijkertijd aanwezig zijn op één terrein, zo veel mogelijk beperken.

15. Communicatie

Alle regels die we nemen om Joepie 2020 op een veilige en verantwoorde manier door te laten gaan, zullen vooraf aan de opgaves, met ouders en leiding worden gecommuniceerd. Zo kunnen ouders en leiding zelf, een weloverwogen keuze maken om hun kind deel te laten nemen aan Joepie. De regels zullen daarnaast ook tijdens de Joepieweek zichtbaar zijn op diverse plekken op het Joepieterrein.

We begrijpen dat dit een zeer bijzondere en onzekere tijd is. Juist in deze tijd, waarin ook voor de kinderen veel zekerheden, vakanties en gezellige uitjes wegvallen, vinden wij het als organisatie heel belangrijk om toch een vorm van kindervakantiewerk te kunnen aanbieden. Weloverwogen, in overleg met de gemeente en met veel aanpassingen, die u in dit draaiboek hebt kunnen lezen, zijn we overtuigd dat we Joepie op een veilige en verantwoorde manier kunnen laten doorgaan. Wij begrijpen echter ook dat er ouders zijn die dit spannend zullen vinden, met dit draaiboek hopen wij deze zorgen wat weg te hebben kunnen nemen. Mocht u toch besluiten uw kind niet te laten deelnemen aan Joepie 2020 hopen wij u heel graag volgend jaar weer terug te zien.